

ESP
POR
ITA

a product range of

TOPWOOD 
FLOORING SERIES



REVESTIMIENTO DE SUELO DE PLANCHA FLOTANTE
CHÃO FLUTUANTE
PAVIMENTO FLOTTANTE A LISTELLI

manual del propietario
manual do proprietário
manuale del proprietario

- | | | | | |
|-----------------|---|------------|---|---------------|
| ▶ Instalación | ⋮ | Instalação | ⋮ | Installazione |
| ▶ Mantenimiento | ⋮ | Manutenção | ⋮ | Manutenzione |
| ▶ Garantía | ⋮ | Garantia | ⋮ | Garanzia |

Felicidades por la compra del producto de revestimiento de suelos más innovador del mercado. Allure presenta el primer revestimiento de suelo de plancha de vinilo flotante sin cola.

Lea este manual en su totalidad antes de la instalación.

*Ha sido diseñado para ayudarle en la instalación y mantenimiento del nuevo revestimiento de suelo resiliente, **allure***

Parabéns pela compra do produto de soalho mais inovador do mercado. O Allure introduz o primeiro chão flutuante com pranchas de vinil sem cola.

Leia este manual imprescindível para a instalação.

*Foi concebido para melhorar a sua experiência de instalação e manutenção no novo piso resistente, **allure***

Congratulazioni per aver acquistato il più innovativo tra tutti i prodotti per pavimentazioni esistenti sul mercato. Allure presenta il primo pavimento flottante a listelli in vinile con posa senza colla.

Prima di procedere all'installazione leggere il presente manuale in ogni sua parte.

*La sua lettura aiuterà ad acquisire una maggiore esperienza nell'installazione e nella manutenzione del nuovo pavimento resiliente, **allure***

allure LOCKING

Figura:



Figura 1

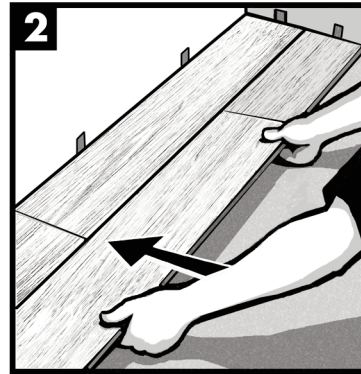


Figura 2

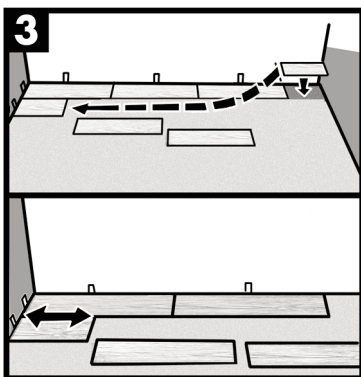


Figura 3

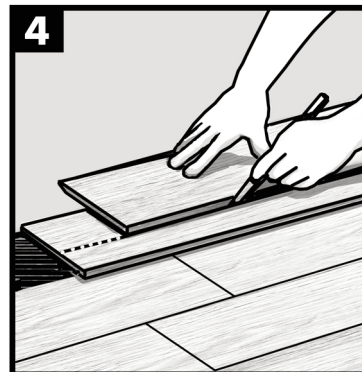


Figura 4

introducción

¿Qué es lo que hace de allure un producto tan exclusivo y revolucionario?

Allure es el producto de revestimiento de suelo "hágalo usted mismo" definitivo. Es simplemente así de fácil de instalar. No se necesitan engorrosos adhesivos ni colas. Gracias a la flexibilidad de Allure las planchas pueden instalarse sobre sustratos desiguales o suelos existentes tales como madera natural, hormigón, vinilo, linóleo e incluso cerámica.

¡Le ahorra tiempo y dinero!

Allure presenta el aspecto y la sensación de la madera, es IMPERMEABLE, de forma que puede instalarse en áreas propensas a la humedad que tradicionalmente han estado "vetadas" para los revestimientos de suelo de madera tradicionales y productos laminados, tales como sótanos y cuartos de baño. Vea la sección de preparación de la base del suelo.

¡Allure tiene una capa de CBT (Tecnología de Lecho de Cerámica) para conferir resistencia al desgaste y más durabilidad!

Cada plancha Allure encaja con otra plancha sin encolar sobre el sustrato, utilizando la tira de enclavamiento. Es de flotación libre. Para cortar una plancha, simplemente burile y rompa.

Allure es silencioso y cálido bajo los pies.

Siga las instrucciones de instalación de la siguiente sección y disfrutará de su bonito suelo nuevo en apenas unas pocas horas.

allure Instrucciones de instalación

1. Herramientas necesarias:

- Cuchilla de uso general y canto recto, Cintra métrica
- Tijeras para cortar alrededor de objetos de forma irregular (tuberías)
- Espaciadores de 3 mm
- Tapping Block

2. Planchas necesarias para completar su proyecto

Mida la longitud y la anchura de la sala. Si la sala tiene escalonamientos o desviaciones, mídalos por separado. Esto le dará los metros cuadrados de la sala. Compre un mínimo de un 10% extra para cubrir errores, recortes y para futuras necesidades y/o sustituciones.

La mayoría de instalaciones requieren un sobrante de aprox. el 10% de promedio. Sin embargo, esto puede variar dependiendo del tamaño y la disposición de la sala.

Allure se presenta en planchas de 122 cm x 19 cm o 0,06 m² por plancha. 8 planchas por caja = 1,86 m² por caja.

Así, si su sala es de 3,05 x 3,05 m o 9,30 m² recomendaríamos que compre 6 cajas o 11,2 m².

CONSEJO ÚTIL #1: Para unos mejores resultados es importante comprar productos (cajas) de la misma TIRADA # (lote de tinte). Partidas diferentes pueden tener variaciones de tono. Cada caja de Allure tiene la partida # impresa en los extremos de la caja. Por ejemplo Partida #: 30.08.2009. Si tiene más de una partida # recomendamos encarecidamente que instale planchas de 4 ó 5 cajas diferentes de diferentes partidas # a la vez y que las mezcle de forma aleatoria en la instalación a medida que progresa. Esto asegurará un suelo de aspecto más natural.

PRECAUCIÓN:

No instale Allure sobre moqueta o cualquier sustrato de espuma. Este producto no es adecuado para ningún uso externo, salas solares/solariums, saunas, o salas que tengan probabilidad de posible inundación. También recomendamos encarecidamente que no se instale en salas o casas sin control de temperatura. Una larga exposición directa a la luz solar puede dañar su suelo.

Condición de allure antes de la instalación

DEBE almacenar Allure horizontalmente en la sala de instalación durante 48 horas antes de la instalación. Asegúrese de que la temperatura de la sala está entre 18° y 30° C. ¡No retire las planchas de la caja durante este periodo de aclimatación! Mantenga también esta temperatura durante la instalación.

CONSEJO ÚTIL #2: Cuando instale Allure asegúrese de eliminar el polvo, la suciedad o las partículas extrañas de la Tira de Cierre. Cuando más limpia esté la Tira de Cierre, mejor será la unión entre las planchas. Es mejor mantener las planchas de Allure en la caja hasta que esté listo para instalarlas. Se ha colocado una lámina de papel entre cada plancha para garantizar que la Tira de Cierre permanece limpia y lista para ser utilizada.

Preparación del sustrato:

La superficie de la base del suelo debe estar lisa, seca, limpia y firme. Deben eliminarse las grapas de moquetas o los residuos de adhesivo para asegurar una instalación adecuada.

La base de los suelos deben ser planas con una tolerancia de 3 mm en una distancia de 1,2 m. Cualquier desigualdad de más de 3 mm debe rebajarse o rellenarse con un nivelador de suelo. Los huecos o salientes de la base del suelo evitarán que Allure se una adecuadamente.

Debe comprobar cuidadosamente si la base del suelo tiene problemas de humedad. Allure es impermeable. NO es un impermeabilizante. Cualquier problema de humedad debe afrontarse antes de la instalación. Los suelos de hormigón nuevos necesitan un secado mínimo de 60 días.

CONSEJO ÚTIL #3: *Si se aplica Allure sobre baldosas de cerámica existentes, será necesario nivelar las líneas de lechada con un nivelador de suelo. Si instala Allure sobre un suelo existente que tenga un gofrado o una línea de lechada en el mismo, debe nivelar la capa con un nivelador de suelo si el gofrado o la línea de gofrado es mayor de 3 mm.*

Si tiene un vinilo viejo y feo y no quiere pagar por un costoso trabajo de retirada y reparación, Allure es la respuesta perfecta. Cualquier baldosa suelta o dañada debe ser parcheada antes de instalar Allure sobre el suelo viejo. No rebaje nunca suelos de vinilo viejos de ningún fabricante de suelos si cree que el suelo puede tener más de 20 años de antigüedad.

Instalación de allure: ¡Cualquiera puede hacerlo!

SUGERENCIA 4: *Antes de aplicar el suelo, compruebe la pared desde la cual va a empezar y asegúrese de que está a escuadra con la pared opuesta. Simplemente mida la sala desde extremos opuestos de la pared hasta la pared opuesta. Si las mediciones son diferentes puede hacer ajustes en la primera fila de Allure cortando la plancha.*

1. Aplique una fila de planchas sueltas sin sujetarlas entre ellas primero para determinar si necesita ajustar la longitud de la primera plancha para evitar tener una pieza pequeña de menos de 30 cm en la pared opuesta de donde ha empezado o mida la longitud de la sala y divida por 122 cm (longitud de una plancha). Si el resto es de menos de 30 cm calcule $\frac{1}{2}$ del resto y recorte esta cantidad de la primera plancha. La última plancha debe ser de la misma longitud que la primera. Para cortar una plancha, simplemente mida y marque la plancha, después utilizando un canto recto y un cuchillo de uso general, simplemente burile la plancha y rómpala. ¡Es así de fácil!

2. La instalación debe comenzar en una esquina (a la izquierda) y proceder desde la pared con la lengüeta hacia fuera desde la pared (Figura 1). Deje un espacio mínimo de 2-3 mm para el movimiento de la base del suelo o la expansión del producto, este espacio debe estar cubierto por una moldura. For installations over 10m² in continuous surface area, it is recommended to provide an expansion break of 3-4mm

3. Al aplicar la primera fila en una línea recta enclave los extremos cortos insertando la lengüeta en las ranuras en un ángulo de aproximadamente 15 a 20 grados. Instale cada plancha secuencial en el extremo corto (19 cm) y asegúrese de alinear de forma uniforme. Esto es muy importante para una buena instalación.

4. Asegúrese de mantener las juntas fijas. Notará y oír el clic cuando una las planchas entre ellas para formar una junta fija. No debe haber espacios visibles entre planchas.

Si la junta no parece estar fijada, puede separar inmediatamente las planchas y volver a aplicarlas. Separe lentamente la plancha superior de la plancha inferior y simplemente vuelva a aplicarlas repitiendo el Paso #3. Tenga cuidado de no separar las planchas demasiado rápido o podría rasgar o dañar la Tira de Cierre.

5. Al instalar Allure, se recomienda encarecidamente escalonar las filas de forma que las juntas del borde corto (19 cm) no estén en una línea recta uniforme. Recomendamos el método aleatorio escalonado 3'-2'-1' (Figura 2). Sin embargo, puede querer intentar otras "pautas" de planchas para adecuarlas a sus gustos. Allure puede instalarse con un sin fin de posibilidades--la única limitación es su propia imaginación.

6. Empezar la segunda fila con la plancha cortada a aprox. 2/3 de la longitud (81 cm). Mida y marque la plancha, después utilizando un canto recto y una cuchilla de uso general, burile la plancha y rómpala.

7. Encaje la plancha ajustándola contra la primera fila (lado largo) de nuevo en un ángulo de 15-20 grados. Con la siguiente plancha, encaje el lado corto primero dejándola ligeramente separada del lado largo y después deslícela en el lado largo.

CONSEJO ÚTIL #5: *Cuando corte el largo de la plancha Allure, asegúrese siempre de cortar el lado corto de la plancha con el borde ranurado. La pieza remanente puede después utilizarse en el lado opuesto de la sala, al final de esta fila (Figura 3) si la disposición lo permite*

8. Upon completion of second full row; Use of the tapping block is now needed to ensure full engagement of locking system. Repeat process at the completion of every row throughout the installation process.

CONSEJO ÚTIL #6: *When tapping on planks, start at the beginning of the completed row; tap twice on each plank, and once on the head/short seam. Totaling three taps per plank along the exposed long edge. *Be sure tapping block profile is lined up correctly*

8. Empezar la tercera fila con la plancha cortada a 1/3 de la longitud (40 cm). De nuevo la pieza remanente puede utilizarse en el extremo opuesto de la fila, si la disposición de la sala lo permite.

9. Continúe con esta pauta para el resto de las filas a instalar. Coloque siempre el extremo cortado de la primera plancha contra la pared (Figura 4).

10. El montaje alrededor de objetos irregulares no es un problema. Simplemente haga una plantilla con papel grueso que se ajuste alrededor de las tuberías o de los objetos irregulares. Coloque la plantilla sobre la plancha y marque. Corte a lo largo de las líneas de marcado utilizando una cuchilla de uso general o unas tijeras fuertes, y coloque la plancha. Asegúrese de dejar un mínimo de 3 mm de espacio de expansión alrededor de todos los objetos fijos, ventilaciones del suelo y marcos de puerta.

11. La belleza de Allure es la facilidad de instalación en sentido contrario. Puede instalar desde ambos lados del sentido contrario. Puede instalar desde ambos lados de la plancha. Esto le permite empezar en una sala y continuar a través de un vano de puerta en otra sala con la misma pauta y continuar instalando el suelo hacia delante o hacia atrás.

CONSEJO ÚTIL #7: Asegúrese de conservar algunas planchas Allure de recambio en caso de que haya una necesidad imprevista de sustitución. Si necesita sustituir una plancha de Allure, simplemente utilice una cuchilla de uso general y corte la plancha en mal estado a lo largo del lado largo de la plancha sólo y sáquela. Después tome una plancha de recambio y corte la lengüeta y la ranura del lado largo de la plancha de recambio sólo. Deje la lengüeta y la ranura en el lado corto de la plancha. Después simplemente colóquela en su sitio y fije los dos extremos cortos en su posición.

Si tiene algún problema o pregunta, llame a su distribuidor.

IMPORTANTE: Instale Allure a temperatura ambiente. Asegúrese de que su termostato esté entre 16° y 29° al instalar Allure. La temperatura ambiente es muy importante

cuidado y mantenimiento

¡Felicitaciones!

Acaba de instalar Allure. Su nuevo suelo resiliente se ha fabricado con las normas de calidad más elevadas y le brindará disfrutar del mismo de por vida. Aunque Allure es uno de los suelos más fáciles de mantener, siga las recomendaciones de esta guía para conservar su aspecto nuevo y proteger el acabado de fábrica.

Mantenimiento Preventivo:

1. Utilice esterillas protectoras que NO SEAN DE CAUCHO delante cualquier puerta que lleve al exterior. Esto ayuda a impedir que la arena y las impurezas lleguen hasta su suelo. La arena abrasiva es el peor enemigo de cualquier revestimiento de suelo.
2. Instale protectores de suelo adecuados (fieltro de preferencia) en todas las patas de muebles utilizados en suelos resilientes. Los protectores permitirán que las sillas se muevan fácilmente sobre el suelo sin roces ni arañazos. Limpie los protectores de forma regular para eliminar cualquier aspereza que pueda haberse incrustado en la parte inferior de la pata del mueble. En caso de cualquier silla de oficina giratoria y otros muebles rodantes, instale ruedas giratorias planas de 5 cm de ancho que no manchen. No utilice ruedas giratorias de caucho.
3. Para que el suelo tenga siempre el mejor aspecto, limpie el polvo con una mopa o con aspirador por lo menos dos veces por semana. Hágalo más a menudo en suelos con mucho tránsito. No utilice limpiadores de polvo domésticos de ningún tipo ya que pueden dejar el suelo resbaladizo o dañar el acabado. Simplemente barra el suelo tan a menudo como sea necesario.
4. No permita que las mascotas con uñas largas dañen su suelo Allure. Pueden producir fuertes rayaduras en la superficie. Lo mismo se aplica a cualquier zapato de tacón alto que no tenga las puntas adecuadas en los tacones.
5. Evite la exposición directa a la luz solar durante periodos de tiempo prolongados. Durante las horas de máxima luz solar, utilice cortinas o persianas para minimizar la luz solar directa en el suelo Allure. La mayoría de los tipos de suelo quedarán afectados por la luz solar fuerte continua. Para evitar un aspecto desigual, considere recolocar algún tipo de estera de vez en cuando. Además, las temperaturas excesivas no son buenas para los suelos resilientes. Debe considerarse algún tipo de ventilación natural o de aire acondicionado intermitente en casas vacías. Las temperaturas interiores durante largos periodos de tiempo superiores a 35° C combinadas con la luz solar directa fuerte dañarán su suelo Allure y provocarán que la instalación tenga algún fallo.

SUGERENCIA 7:

para evitar el amarillamiento en las zonas de acceso procedentes de la calle o en áreas de estacionamientos, utilice siempre felpudos en las entradas. Es una buena idea utilizar un accesorio de suelos para superficies duras cuando pase el aspirador por el suelo Allure.

Mantenimiento Regular:

1. Los derrames de comida deben limpiarse tan rápidamente como sea posible con un limpiador para vinilo líquido de calidad. Asegúrese de que el limpiador escogido sea un limpiador líquido de uso general que NO SEA ABRASIVO. No recomendamos limpiadores en polvo, jabones de aceite, detergentes lavavajillas u otros productos contra el polvo. Trate de utilizar un limpiador biodegradable y sin enjuague que no deje residuos o turbidez y que no requiera enjuague después de la aplicación.
2. Las marcas de zapatos y rozaduras pueden eliminarse fácilmente utilizando una aplicación puntual de su "Single Step" y un estropajo verde de Scotch Brite.
3. La suciedad doméstica normal puede limpiarse con su "Single Step" aplicado como se indica en la etiqueta del producto. Puede ser necesario limpiar a mano la suciedad o grandes derrames. Barra o pase el aspirador siempre por el suelo Allure antes de la limpieza para eliminar todas las partículas y elementos sueltos. Para unos mejores resultados, no utilice una combinación de productos de limpieza /acabado.
4. ¡NO ENCERE EL SUELO Allure! La superficie del suelo Allure es muy densa y no porosa, lo que impide la penetración de la cera y de este modo se creará un asiento para el amarilleamiento y la recogida de suciedad. Esta misma característica de no porosidad también proporciona toda la protección necesaria frente al desgaste y las manchas. Utilice sólo el "Single Step" en caso de intenso desgaste cuando experimente alguna pérdida del aspecto original a lo largo del tiempo. Su suelo Allure ha sido diseñado para ser muy fácil de mantener, pero si lo desea, puede añadir ocasionalmente una capa de "Single Step" para renovar y proteger el suelo. Si no puede encontrar "Single Step", pregunte a su distribuidor por un producto de bajo brillo equivalente.
5. Si el suelo ha sido expuesto a cantidades excesivas de agua a causa de una inundación, no se preocupe, ¡Allure es impermeable! Simplemente elimine el agua tan rápidamente como sea posible con un Wet-Vac u otro aparato y ventile la sala. Debe conectar rápidamente un deshumidificador en la sala para devolver la humedad a los niveles normales. No seque la sala por debajo del nivel de humedad normal que existía previamente.
6. Si aparecen rayaduras profundas accidentales en el suelo podría ser necesario sustituir esas planchas dañadas. Recuerde el CONSEJO ÚTIL #6; consulte esta sección para sustituir una plancha de Allure.
7. Si las rayaduras son finas y resultado del uso doméstico normal, se recomienda sólo rellenarlas con una o dos capas de un buen acabado para suelos mate.
8. Si el problema persiste, póngase en contacto con su distribuidor.

Primeros auxilios para su suelo allure:

1. Puede eliminar chicle, pegamento, lápiz, cera de velas y sustancias similares aplicando hielo hasta que se vuelvan suficientemente débiles para desmenuzarlos. Los residuos pueden eliminarse con alcohol mineral.
2. Marcas de tacones muy profundas, marcas de ruedas etc.: frote con un estropajo Scotch Brite verde humedecido con "Single Step".
3. Para manchas de moderadas a fuertes causadas por agua estancada y otros líquidos que no tiñen: frote con "Single Step".
4. Para manchas oscuras causadas por tinta u otros productos químicos, limpie las manchas según el punto #2 anterior. Si no obtiene resultados, la plancha afectada debe ser sustituida según el CONSEJO ÚTIL #6 de la sección "Instalación de Allure".
5. Las manchas de animales y pañales deben tratarse de la misma forma que el #3 anterior.
6. En caso de quemaduras de cigarrillos que no sean profundas debería funcionar el procedimiento #2 anterior. Sin embargo, si son muy profundas la plancha afectada debe ser sustituida según el CONSEJO ÚTIL #6 de la sección "Instalación de Allure".

Si tiene alguna pregunta o preocupación sobre el cuidado de su suelo Allure, póngase en contacto con su distribuidor.

¡Recordatorios!

1. Conserve su recibo de venta.
2. Conserve los registros del estilo y del número de partida de sus planchas Allure, que pueden verse en el exterior de la caja de cartón junto al código de barras.
3. Conserve el registro de las fechas en las cuales ha renovado el suelo con el acabado para suelos mate. No aplique más de 4 capas en total. Si necesita aplicar más de 4 capas, utilice un rascador para vinilo para eliminar el acabado para suelo aplicado previamente.

Sugerimos los productos del Dr. Schutz para limpieza y mantenimiento www.dr-schutz.com

ESTILO de allure

Run Numbers:

allure LOCKING

GARANTÍA RESIDENCIAL LIMITADA DE POR VIDA



**El Allure Collection viene con una
GARANTÍA COMERCIAL COMPLETA DE 5 AÑOS.**

**El Allure Collection viene con una
GARANTÍA DE USO COMERCIAL LIGERO DE 10 AÑOS.**

Su distribuidor le suministrará un suelo de recambio gratuitamente si se produce una pérdida de forma o color original con un uso residencial normal de Allure mientras el comprador continúe en la residencia de instalación original y siempre que el suelo esté instalado y mantenido de acuerdo con las instrucciones incluidas. Esta garantía no es transferible ni puede prorratearse.

Esta garantía no incluye la mano de obra ni el coste de mano de obra para la instalación del suelo de recambio ni incluye daños debidos a una instalación o un mantenimiento inapropiados, a la presencia de álcalis en base del suelo o a condiciones que aparezcan debido a posible presión hidrostática, quemaduras, desgastes, mellas, manchas o reducción del brillo debido al uso normal y/o aplicaciones exteriores.

Esta garantía no incluirá pérdidas de tiempo, incomodidades, gastos incidentes (tales como llamadas telefónicas) incluidas en la retirada o la reinstalación del material afectado, y cualquier otro daño incidental o consecuencial.

Algunos estados, provincias o países no permiten la exclusión o la limitación de los daños incidentes o consecuenciales de forma que la limitación y exclusión anteriores pueden no ser de aplicación en su caso.

Esta garantía le proporciona derechos legales específicos y puede tener otros derechos legales, los cuales varían según el estado o país.

Esta garantía sustituye cualquier otra garantía expresa o implícita.

Este servicio de garantía sólo está disponible por notificación a su distribuidor por medio del establecimiento autorizado donde realizó la compra. La notificación debe ir acompañada por una copia de la factura original y sólo puede estar autorizada por su distribuidor.